

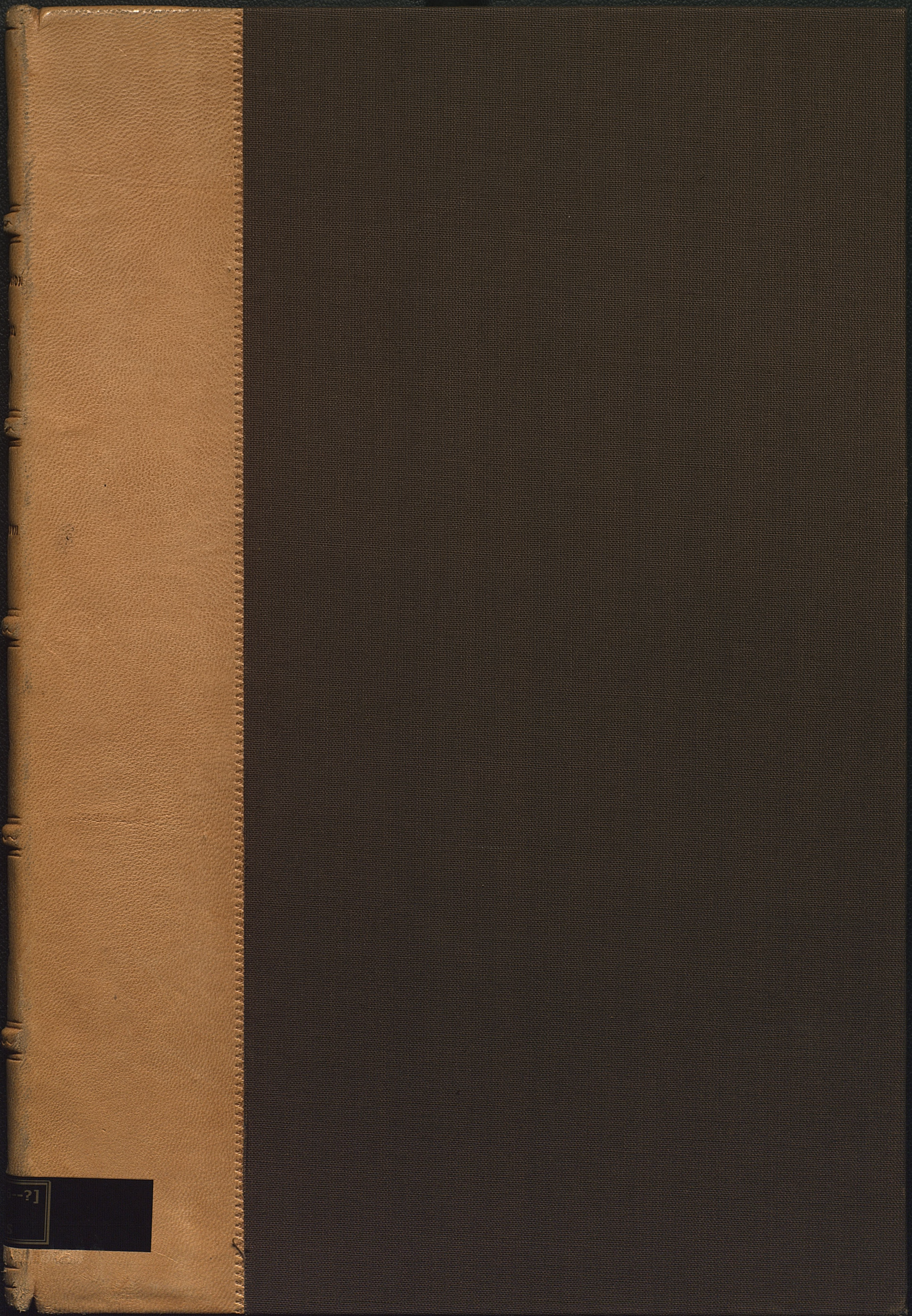


DESCRIPCION  
DEL  
ESCORIAL  
EN  
LATIN

SIGLO XVII

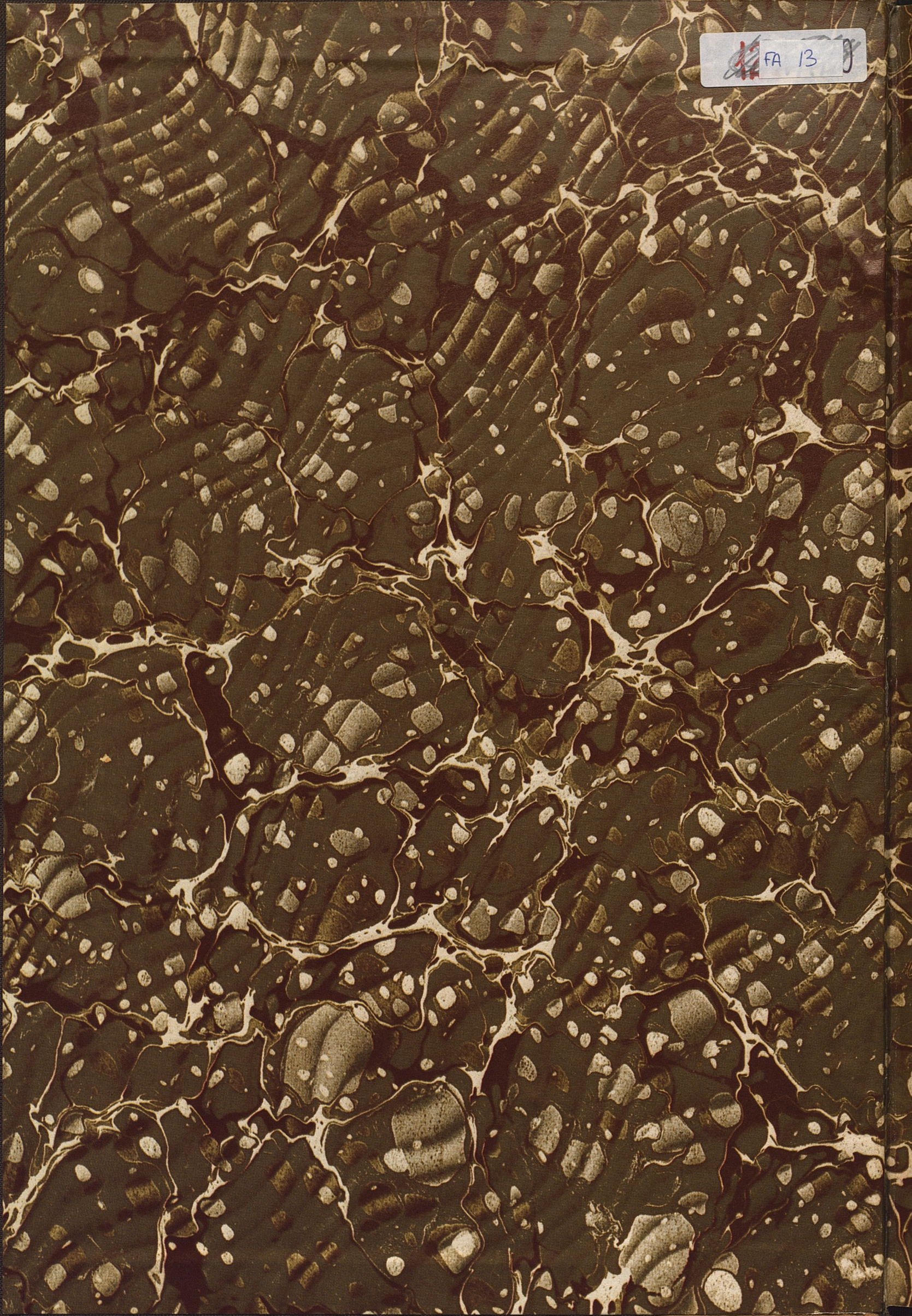


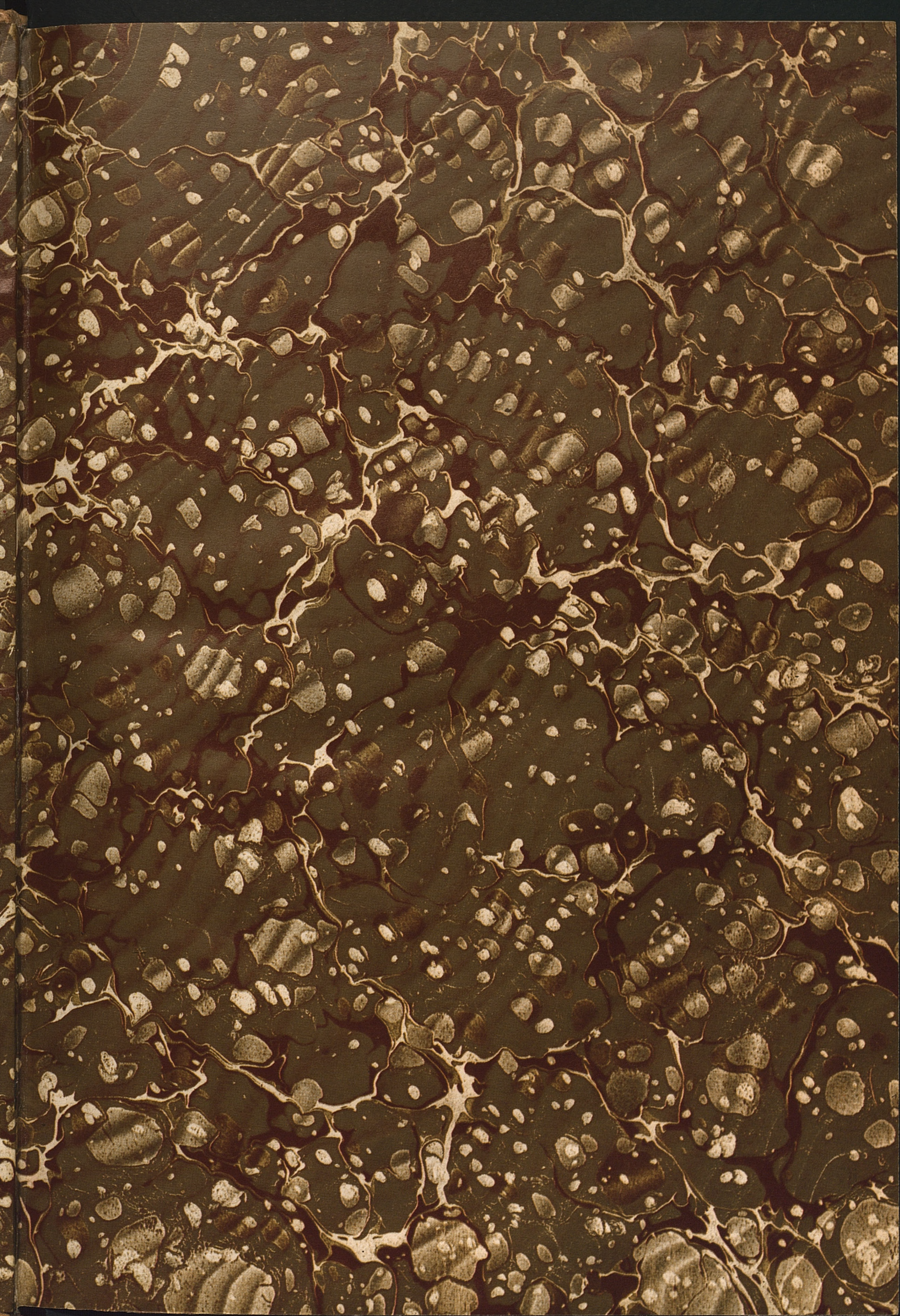
IS [16-  
DES

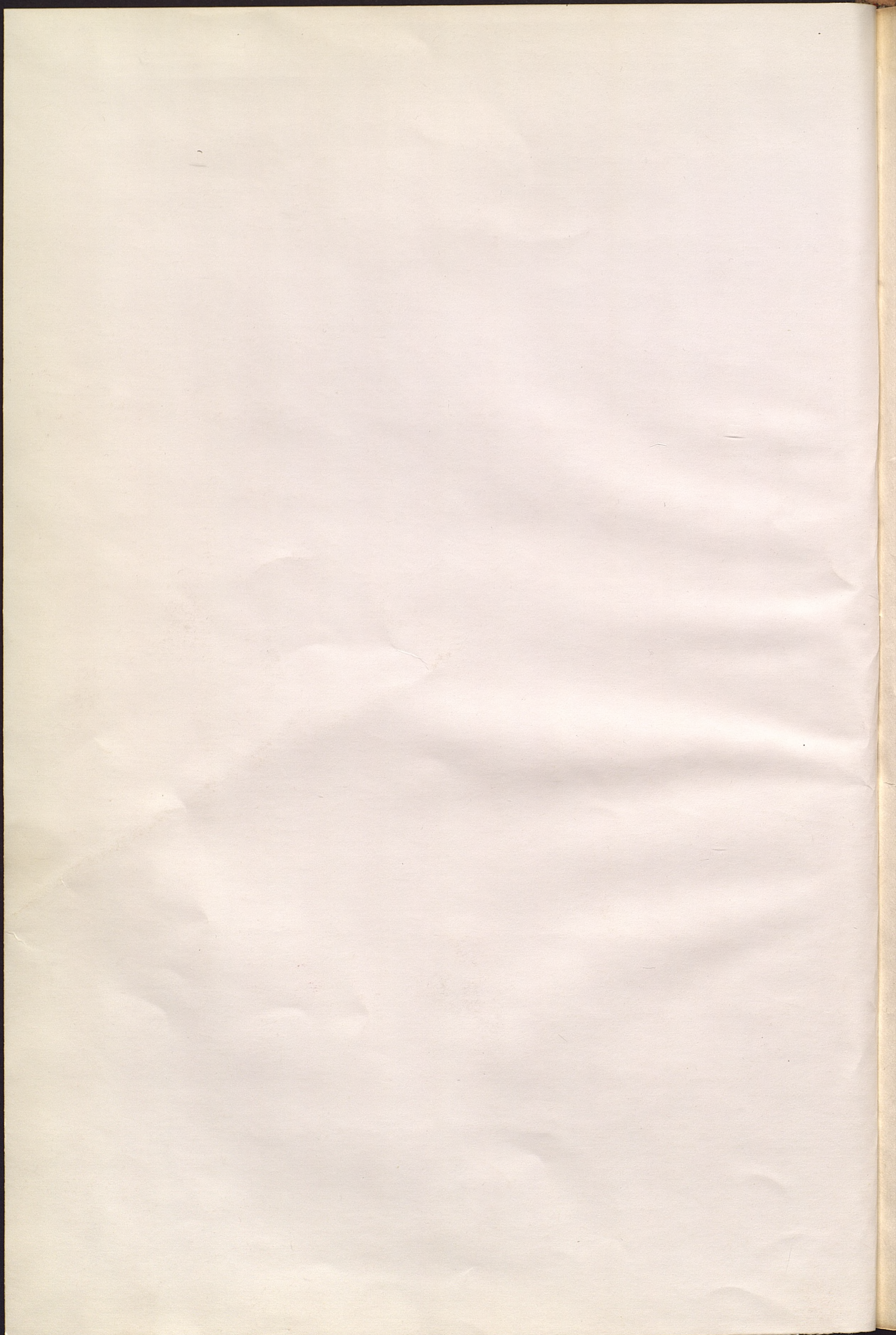


[?]-?

FA 13

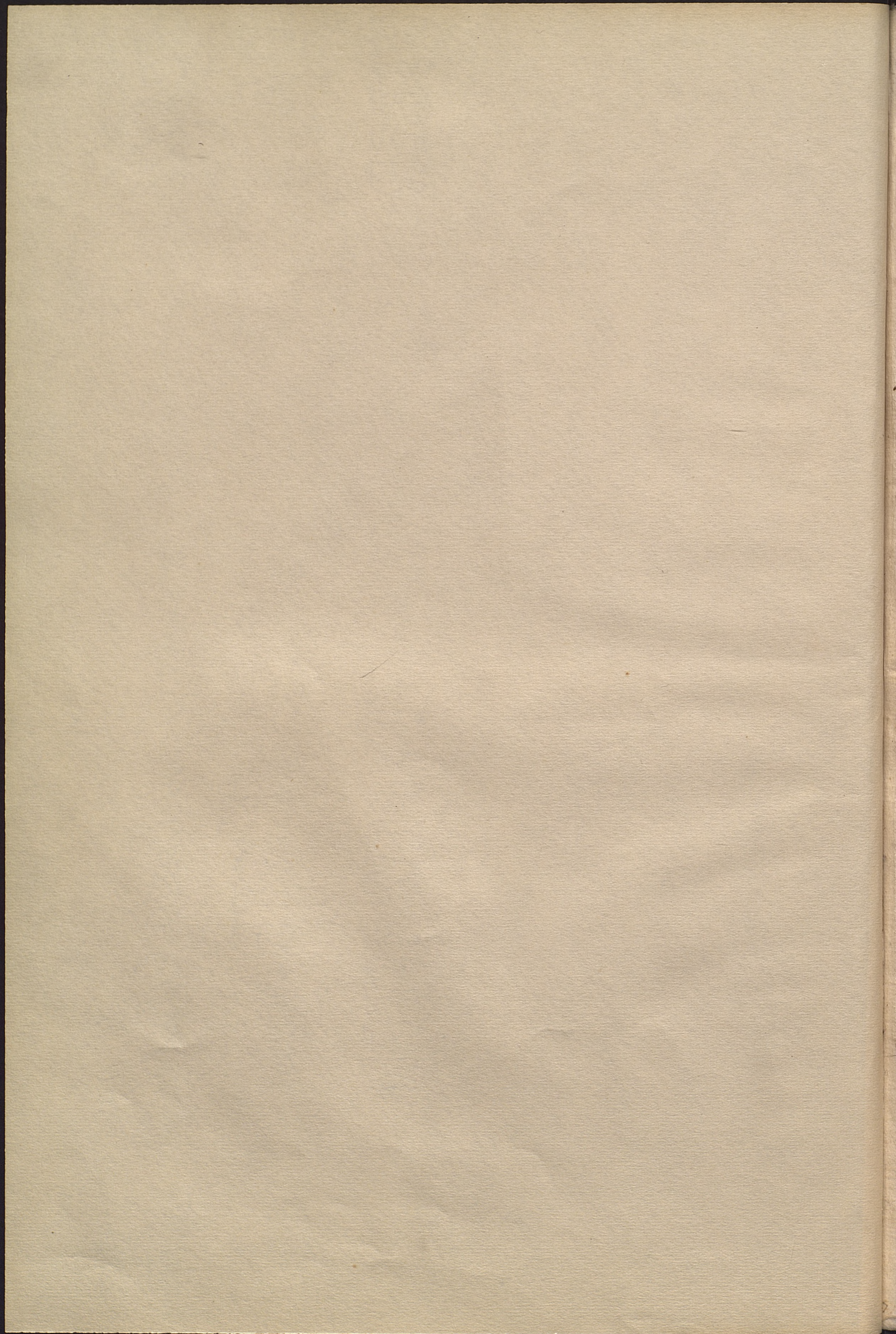






MS [16--?] DES

R. 20



## Descriptio Escunialis

Eandem adificandi in ea aetate Psilippus secundus Hispaniae Rex maximè Sabaeat  
 mēsse est, tum ob alia tota in Provincia Aedificia, arces, Villas Superbo Structurè gubere,  
 Sed prae se habere insana atq; aegri substructione eius templi quod a Laurentio martyre ru-  
 mō Sabae, Cuius si formam spatii, partem explicarim, operis pretium non facturum  
 putabam. In parte seorsim agri, quae Carpetanis. Inbus Sabae infest, pagus  
 amicus ignobilis, omne a Leberrimis fame situs est, Scoriales ex eo nomine, quod  
 ys loci ferrariam, quales in Hispania ubiq; occurrunt antiquis temporibus extreme  
 quādam suspiciantur. Parva eius pagi aedificia rudi opere, et male materiata  
 erant, nulla elegantia, ut solent agricolae maniosi aedificandi esse, Utilitati magis  
 seruire quam decori, solum circum est sterile atq; multo impeditum lapide, vix ut  
 curam sit peritum, Unde maligni proventus existunt fermenti, vix ut prioris aliquando  
 maior copia propter spabili oportunitatem aestivo maxime tempore, pro apum  
 aëri inempnem, cum interior provincia a solis ardoribus torreatur. Praeterea  
 ex vicinis montibus perpetua nixe rigentibus aere suavis simus frequenter  
 spirant, aquis copiosè derivantur, magnam in colis monumentum, agriq; ut gra-  
 ta oculis vileant humiditate. Supra cum pagum ad occasum mille circiter  
 passus, atq; ad radicem ardui montis in caudā Valle, loco non omnino plano  
 in gressu molles, ac eum nulla Veterum miracula conperiuntur, imposita est sui-  
 centis martyris nomine, cuiusq; religiose, magnis carmentis ad Culmen  
 usq; perducite, quattuor et viginti circiter amorum spatii, in credibili Simplicis  
 et brevis fidem saluō, si ad numerum imperium referatur. Praeterea variam  
 suppellectilem, Vestem praetiosam omnifariam, Vasa auro et argento gravia  
 plena artis, plena ingenij, supra milles ducentis Sisler hūm, hoc est  
 milibus tres insumptim atq; in rationes aelatum famulavit. In qua-  
 drum omnifere fabrica descripta est, nisi qua parte ad ortum Regis pars  
 eminent, craticulis cū Laurentius est Compositis, ad reddendam simi libri  
 dūm artificio eo communito notabilis Architecti. Longitudine a meridie ad  
 septentrionem septingentos viginti pedes porrigitur, ab ortu ad occasum  
 quingentos septuaginta mensura Vulgari. quattuor turres ad totidem  
 eadē plagas angulos munit, ornantq; specie elegantis magis quam  
 minaci, ab uno ad Culmen, fenestris pertus, pluribus fortassis equo, hoc  
 alijs etiam partibus contingit. Nimirum artis ad quae supra exigunt  
 nos inopli adimatōres et rudes ex oculis modo de tamli. operis elegem-  
 ba iudicamus. In tres partes omnium opus tribuitur, Cathedram more-  
 edoz ex Hieronymicam ordine, cuius spatij dudum fere Amius sua fa-  
 bria ad Austrum comprehenditur. Ad septentrionem omnis eum est, tum

uiciorum eius ordinis monachorum, tum ex leuissimis principibus, qui regis sumptibus de hoc  
communi munere, sed pro leui officio uiuunt, eruditissimi destinatum. Succedit  
ad ortum Regia, spatium ample, Principis ad hunc tempore domicilium. Tempora  
his adificijs omni ex parte circumstantim, surgit ex media aerea superbo struc-  
turae genere, summo opere angustim, sublimibus ceteris. Medii secundum  
longitudinem spatium, quatuor conuincitur eriguntur, iam a quo modo operis inter-  
uolu ingentes quidem sed strucliles columnas parantur, quibus minores quatuor  
columnae sunt impostae, Laurentijque martyris ex lapide effigies, medii inter-  
uallo argute artificis manu profecta, ex utroque latere singulis minoribus  
in ea fronte eleganti et ipsae opere ceantur, utribus tum eorum tum litterarum  
collegij seruientes, tametsi praecipuus et communis ad utroque aduersaria parte  
est. Janis praecipuus vestibulum ingreditur, quamuis magnam turbam acci-  
pere et reddere idoneum. Vestibulo bibliotheca imposta, maiori longi-  
tudine omnino pedum autum octo quinquaginta, lata pedes triginta duo,  
libros seruat praesertim graecorum manus scriptos, praecipue plerumque ueteribus  
qui ex omnibus Europae partibus ad famam huius operis magnam numero  
confluxerunt: auro facilius dicitur deservi, digni quo eum euoluendae op-  
erari ex illis somnibus facultas conueniat. quid enim ex captiuis  
et manifeste reuinculis litteris emolumentum? Bibliothecae parietes ele-  
gantibus picturis exornant, artes ingenias artificum se ex praesentibus  
cum antiquis comparant, succedit uisum pedes ducentos tri-  
ginta extensum, latum circiter triginta, nullis distinctum columnis,  
nullis eminentibus decoribus, nisi qua parte in regione vestibuli templo  
conuincenda porticus est, ad quam septem gradibus ascenditur ex complu-  
uio sex columnis inaequalibus in porticus fronte erectis, qui unus  
sex reges insident, praeter ceteris iudaicas gentis pietate et rebus quibus  
clarissimi, pedum octodecim singuli, quorum capita et manus e candido  
marmoris sunt, corpora e lapide uicino, sed diligenter  
expolito. Sub hac portici triplex iam a templi parte, a quo ab utri-  
usque lateris fronte dicitur alius ianua quibus tum ad monasterium tum  
ad collegium communis aditus est. praeter ea ad leuam minor Janis  
qua in regiam ea parte penetratur, ergo monasterium in duas equas  
partes diuiditur, pariter ad occasum quatuor herosilibus constitit, quos  
tribus domibus deseruiunt pariter mensurae. medii coelestia ab imo ad  
summum spectant, turris specie fastigio eminentis, multis circum-  
feruntur accipiendo lumine, quoniam ea parte fontes abluendis  
monachorum manibus sunt, aditusque ad triclinium multo circum-

Emblemate, sed fabili ex argilla coque minor gratia Variatum, maligno  
 lumine, quippe ex fronte tantum gnomina fensura, neque cum reliqua operis  
 maiestate consentiens (sic nobis quidem est lorium) Parte altera monasterij  
 portibus circumdatum maius pedestalium ad austrum et ortum tenditur, parietes  
 marmorato lectus Varie pictur. ornant. di. res quod las eleganter exprimunt  
 tes. Pavimentum Varie lapide conbratum in laqueos eo artificio distinctum  
 ut serenius Serbis relinquantur spatia viridarij ad instar, aqua per tribas  
 vicinias, ex medio fonte civis structura templi octanguli Similitudine  
 est, intus Varie inspicit vestri, exterius rudiori lapide, quatuor labra  
 pari intervallo adiuuncta, in quibus aqua ex Statuis decurrit, quibus circum eam  
 molem sunt posita e Candido marmore quatuor Evangelistarum. Ea portu-  
 cus ad ducentam Pompeij deseruiunt, cum e templo egressi monachi, iam in  
 laterali Statis diebus supplicationes propitrandi minime Sabent. Varie  
 circum cenationes, ex edra ubi domus huius monachi corniculus Sabent, sed  
 vni ut elegantia et amplitudine ubi sacre Vestes Seruuntur, et Vasa ad instar  
 ararij sacri. Ex parte altera totius edificij, proximam Collegium ad Plagam  
 septentrionalom occurrit, et ad occasum nunc est matorum domicilium, et ipsum  
 in quatuor modica peribula distinctum, gnomina monachis qui litteris dant operam  
 pueris duo alia data sunt regis delectu et beneficio in id Collegium coopertis  
 surgit in medio coelestia altioris ad instar conuinctusq. amplius xylis, sus-  
 tentatis columnis suspensus fornicibus, deambulationi deseruiens, commen-  
 tationum aduersentium preterea publicis disputationibus. Regia Super  
 gemina porta ad lateris edificij septentrionalis patens, ampla salis  
 spalijs, nullis aram cenationibus, Varis cubiculis tum primarijs  
 habitationi, quo tempore estiuor cause loci temperam deulit, vrbano  
 vltis vital, tum in Regis familiarum usum. omni ex parte portibus sunt  
 sustentatis columnis, impositis perquibus. Ex his quibus ad regium conclauis  
 peribula, elegantia pictura exprimit pugnam, que Joannis Secundo  
 Castellis rege, cum maioris ad granatam commissa a fici monachi Sabent  
 ex linteo amplis hinc forte in turri arcis Segobicensis reperto, quo argula  
 pictoris manum, tendentium ordo, Calrore loca, insolentes eius etalis  
 vestes et arma exprimiuntur, grata nobilissima Vclorij posteritali me-  
 moria. In vltima Regia pone templum, a qua parte edificium emittit  
 ad ostium diximus, Gneatum est a virorum oculis subduclum, regisq.  
 ipsius peribula subianta. Reliquum templum in medio operis, medioq.  
 spatio erminet, et ipsum quadrata forma in tres partes descriptum, quo  
 columnis ex ordine fulleuntur testudine imposita. duo priores eius moles  
 anguli totidem turribus munitur, quo nigro tecto lapidesunt, medio  
 fastigium testudinis turris turis ad instar, candido lapide miter, gratum

oculis Spectaculum, pars septimè è vicino monte. Additur quadrata area ipse ad hunc  
templi spatium inter primas duas turres, cui odem est impositum, ubi monachi multi  
atq; per diem frequentes cantu divinas laudes celebrant insigni apparatus et ceremonie:  
ut est ex natio summum pro ceteris in eadem diligent et assidue. Sed è Vario ligno  
Hedera, Itacana, Buxo, cariba, cedro, nuce, Serebintho sunt factis colorum in cuncta  
varie tate, nigri, rubri, candidi (vondantig) flami. In summa obei sumice beatorum  
ordines et gaudia, et sedes elegantissime sunt dispositæ, et ipsæ grata admiratione  
intuentium oculos apto detinere. Adduntur quadrato duobus ab utroque latere ad  
eas iamias dormientibus, quibus ex monasterij amplo perisulio, atq; ex regia  
aditus est libera ex omnibus partibus commendandi facultate. Ex regno præ-  
cipue iamius sacellum maximum arag præcipue obigitur: quibus præfati  
de videatur ante cum natura artasse, septem vicisse. Ad Aram Vario  
Lapide rubro et Viridi structam octiduum gradibus ascenditur in silomiribus.  
quibus infimis regim basta sunt, superius parin accessus quatuor, rubro ias-  
pide Vestri Vario pavimento, unde principis sacris operatur sine principali  
apparatu, nullis regis vestibus, ubi minoris est anstiles. Totius templi Pavim-  
entum ac sacelli parcipue tessellato opere lapides, Vario colore atq; in  
Lapides eleganter bis positi canant, quod præcipuum et maximum orbis  
miraculum, et maiori esset eloquentia explicandum, ne tenuitate nigri  
perderet gratiam, suggestus imaginum quas impositis columinis octo eum  
sum exiguis continetur, è rubro sen fulvio lapide, Venis candidis, molis  
flami, quæ columnis in quatuor ordines dispositis in summo modum sunt  
sem columinis in primo et secundo ordine cernuntur, in tertio quatuor: in  
summo fastigio (Sicuti dicitur) cruci affixi effigiem diu columinis completim-  
tur. Ex eadem materia, Viridi et lapide reuensis et scappæ accipiendi  
statuis: Triglyphi, proedura, temis metopæ sunt suis singulis locis  
aptas in speciem frontis elegantis edificij omnibus numeris senatis;  
media spatia areas diuorum statuis auro inducitur, aut elegantissimis  
tabulis implent. atq; in uno operis summum sacrarium templi ad instar  
fornicati, alterum in altero, ubi de capris in ac sede concluditur, Jacobi  
Tælli Itali, nobilissimi statuaxij atq; sum antiquis comparandi marmora  
dolandi scientia, opus præclarum. De quo plura adicere religio præsi-  
bet, ne elegantiam artificij culpa in gremio deterere videamur. Sed  
maius tamen sacrarium, rotunda forma altitudine pedum sedecim,  
Vario iaspides deaurato aere uncti constitutum. ambulant oculo columinis  
Sex ex fulvio lapide, Venis albis molis rubris distinctis, ad ornatum ob-  
duritiam dolandi, duodecim areas Apudolorum statuis apto ordine auro inducitur  
in summo fastigio globi forma Jaspis collucet semipedali fere magni-  
tudine. Minus sacrarium Jaspis item sed auro et argento inclusus componit  
Smaragdus distinguit, atque in culmine eminet nunquam par, claudis  
formam Jopanius, Vnicuique tamen materia nobilitas et pretium cedit  
arti, Vtriusq; tabernaculi iamia è Crystallo est interiorum etiam artum

et elegantiam oculis representans. multa circum altaria omnino ad oculo  
 et triginta celestium munimentis erecta tabulis conspicua excollebatum artifi-  
 cum, illustria munimenta ex Hispania gallia atq; italia nostre et prioris  
 aetatis. Quod caput est celestium ex illis cineribusq; culti religiose conser-  
 uandis, geminali sacraria sunt distincta, duorum laterum templi utraq; caput.  
 sed finis dicendi esto. Uniuersum opus ex quadrato lapide est, simplici temp-  
 atq; cunctis, maiori ex parte ad ornandum sumptum, festinamque fabricam  
 prudenter excogitata ratio, tribus fere caducis sublatum, plumbo et  
 nigro lapide lectum. Ad austrum et ortum Viridario cingitur, quibus  
 odorati atq; floribus, in ordinem apta munimenta dispositis arcis: sub quo  
 mauro spatia serendis arboribus, perpetuis miris et Herminibus in-  
 dit. ad occasum atq; septentrionem platea ambit constrata lapide sauo  
 angusta, minimum ad septentrionem austrum quadraginta pedes latitudine  
 patet, ad occasum, qui precipuus aditus panditur, proorsus duodecim medi-  
 sura uulgaris. Multa alia aedificia adiuncta sunt in iudici offed-  
 modum, de quibus dicere misit aliter, sed uide tamen ad veterem pa-  
 gium uia molliter declinans dicit, ab utroq; latere uelorum duplici  
 ordine conita, qui proficereant solis radios per adlatum, ad maiorem  
 commoendi facultatem utrimq; in alteram partem

Numerat facta antiquitas septem uerbis miracula quae tamen uis  
 omnis humana ipse tempore uelut fatis adhibita credenda sunt, ut ne uelut  
 hodie quidem in reliquum. Fuit et hoc alium sua quibus in Paunio ad  
 mitione. Hispania quidem mollem habet uere Regiam. Sump hinc in-  
 mibus praetati consecratis, templum uirginum d. Laurentis martyri  
 consecratum. Dedicatio uero uelut raa uotum fuit; in Expeditione cum  
 ad de Quirini, factum uelut uocatum caput, a Rege Catholico Phi-  
 lipso secundo Austro, suscepta contra uentum uelut Galliarum Regem  
 uelut uocatum commis la pugna uelut, Gallus inter ac Boiungidos anno  
 1552. augusti die. 10. quo die edo ad interuenit flore in uelut  
 Pallia pennis uelut uelut uelut, hic duo B. Laurentio sacra-  
 erat, cuius etiam pennis uelut uelut uelut, Persoluit  
 itaq; uelut. Pagns ad uelut uelut in opidi magnitudinem  
 Exerent uelut uelut uelut, Milibus V. Quantis  
 carperant distans, Hieronymiani hic Sabit uelut uelut, qui uelut  
 uelut uelut uelut in addo pro Principum uelut uelut uelut  
 deo decantant Laurus uelut uelut. Academiam uelut uelut uelut

Quae fonsaque nonis theologia modo sed et Philosophia ac bonarum literarum, sed et aliorum subdia studiorum abunde reliquit, locustamen infrequens et a Regia Via sepositus. Venit ad peculiarium quiddam. Ab Inferiori parte videtur esse ante hanc fabricam Hypothesis seu subdialem deambulationem, quae ab occidentali monasterii parte incipiens totum huiusmodi laterale latens ambitu pamentum habens ex parvis Lapidibus, hic quadratis et hic rotundis. Pariter in huiusmodi monasterii fastigium et frontispicium est ad occidentem, origine quatuor angulis huiusmodi maculae quatuor turris conspiciuntur. Supra templum introitum suis dyabalis stant imaginibus VI. Regum israel, ex albo marmore et nigro lapide pario excisae, habentibus singula XVIII. pedum in altitudine. Magna porticus monasterii Ionico et dorico opere ex nigro lapide et dracio structa. In Aquilone area est, quae palatium Regis, quatuor portibus Collegii et Gymnasii itur, quae omnia in hac aquilonari plaga edificata sunt. Conspicitur et huiusmodi pars quaedam officinarum (mea seminare), et alia quaedam tam ad hoc aedificium quam ad monasterium spectantia. In austro quodammodo visuntur horti, pomarium, ambulacrum Moscovitum, et aduallae ad distillationem (ut vocant) ordinatae, cum Pharmacopolio et porticu, quae est monasterio ad Suspirium Carnaculitum.

Veniuntis tunc ad imbeciora huiusmodi curam, in huiusmodi Scala qua ad primarium templum introitum ascenditur, offert se Xystus qui ducit ad laterale palatium subdialem, monasterium a Collegio determinans in huiusmodi dyabalis gradibus ad templum introitum ascenditur, atque inde ad aliam planitiam pervenitur, quae ducit ad angustum, qui est ante templum, unde ab una parte qui in monasterio, ab altero qui in Collegio sunt, in templum atque huiusmodi in inferiori huiusmodi statione sunt. Locum huiusmodi quadratus est, tria habens in quadrata peristylia. secundum huiusmodi inferioris huiusmodi locum, ab utraque parte area est subdialem, ex qua inferior huiusmodi et duo sacella ad has areas sita huiusmodi accipiunt. In huiusmodi huiusmodi magnificae sunt altaria. Huiusmodi huiusmodi concameratus ut, in legem templum cum huiusmodi huiusmodi, quod templum praeter magnam sacellum, superiorem antea huiusmodi huiusmodi stationem, quadratum est, quatuor in huiusmodi columnis, aliisque fulcris necessariis. duo sunt huiusmodi organa, quorum utrumque 32. regularis (ut vocant) diversis huiusmodi laterum. habet et templum huiusmodi 36. altaria, partemque huiusmodi

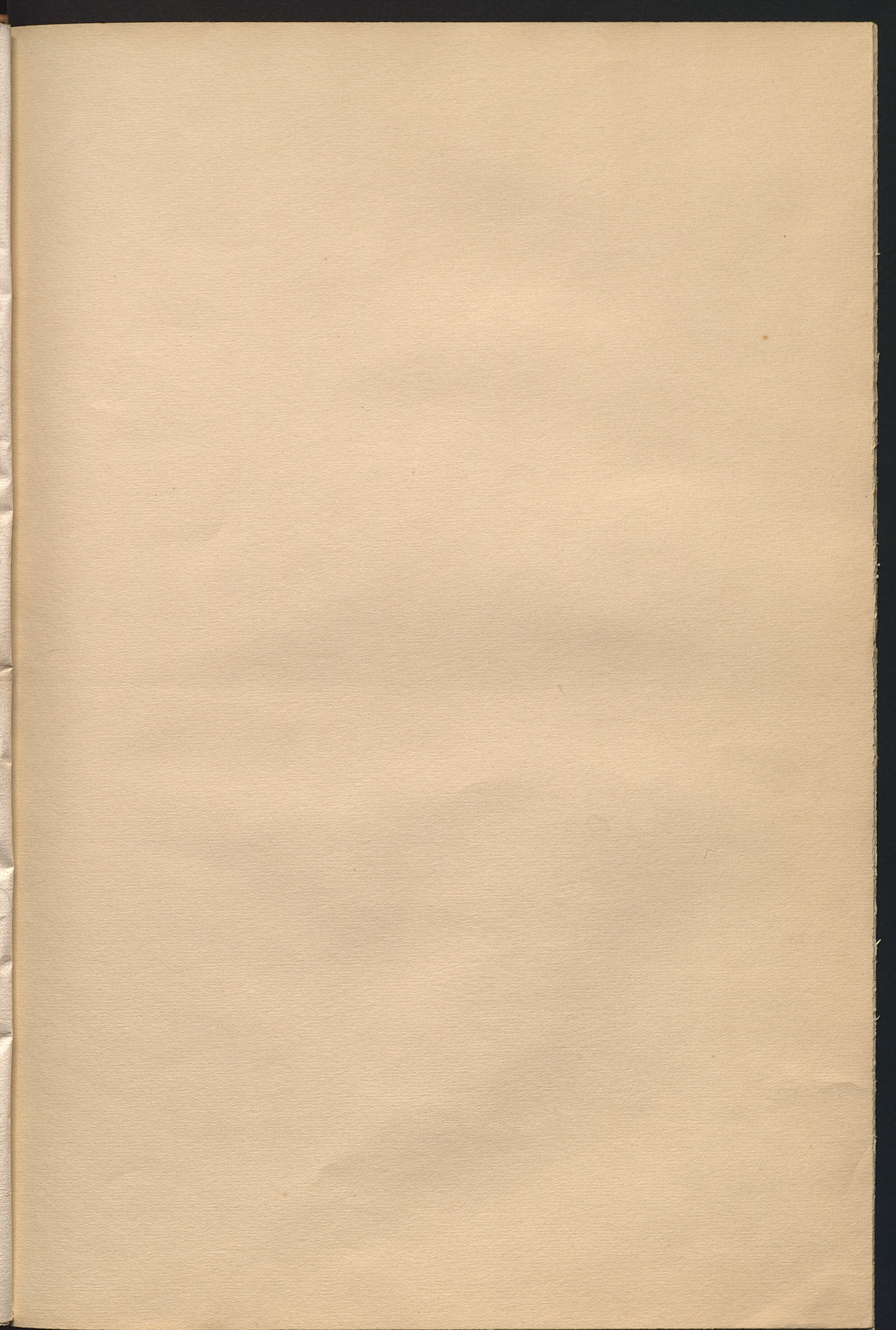
per quam ibitur ad Cryptoporticum magnam, quo tempore sunt supplicationes,  
 templum huc 30. pedibus altius et inferiori solo, totidem pedibus  
 et foras summus ipsum quod templum supereminet. Pavimentum ex  
 albo marmore et nigro lapide variegatum ut, ubi et pavimenta  
 anterioris posteriorisque chori, in quorumlibet libri rituales et ad divina  
 officia decantanda scripti et descripti, cum alijs ad sacra mysteria  
 pertinet libris conficiuntur. in huius chori frontone sol et luna  
 et stellae omnes simul etiam artificiosis done facta et habentur  
 uti et in parietibus danciarum virtutum effigies, vitam ipsorum fide  
 exprimentes, quaedam etiam historiarum Ph. Laurentij et S. Hieronymi.  
 In cella ex praetiosissimo ligno opere coarctato facta sunt. In  
 Australi templi latere ianua est vestibuli campis pulvis exornati  
 in quo fons est ex vario genere Jaspidis et marmore edificatus, sep-  
 tem aquae dulcis fluit ad fontem qui de ad sacrificandum  
 accingunt. Pavimentum nigro candido marmore variegatum ut.  
 Adytum locum est pariter angustum variegatum exornatum, in quo capsula  
 sunt ad altarium ornamenta sacraque vestes includenda. Ex quo  
 fuit ad summum altare unum ditione loco situm ad dextram

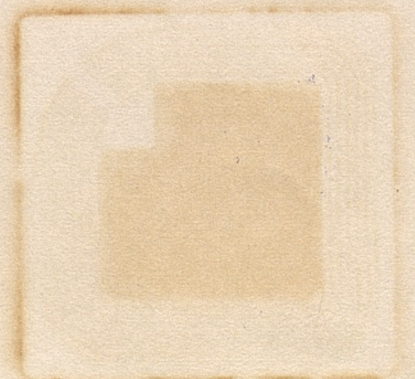
locum altaris variegatum nobili Jaspide stratum est, adhaerentibus  
 oratorum quaedam et sacella in quibus primitus SS. missae officium habebant.  
 haec ibitur in sacrum ad plagam septentrionalem, in qua varia semel  
 reliquia adferantur sine arce inclusa, quale et alterum est ad austrum.  
 a summi altaris latere adicula est in partem admodum exornata  
 in qua sacra Synaxis distribuitur, intra hanc ad dextram summi altaris  
 sacrum est in quo SS. Eucharistia adferatur, columnis 8. ex  
 Jaspide nobilissima, et XII. Apostolorum statuis affabre adornatum.  
 Valva huius sacrae est ex dendrosa crystallo quod montanis  
 vocant, quae compagibus de metallo conflatis et invariabiliter firmam-  
 tur. hoc opus omnis quae videri possunt artificiosissimum esse adferunt. Unus  
 auro galeatus et colubis ille M. Jacobus de Trezzo totum segen-  
 tum in fulpema polvendus Jaspide, quae in hoc opere ornatur in  
 summi

B. 187

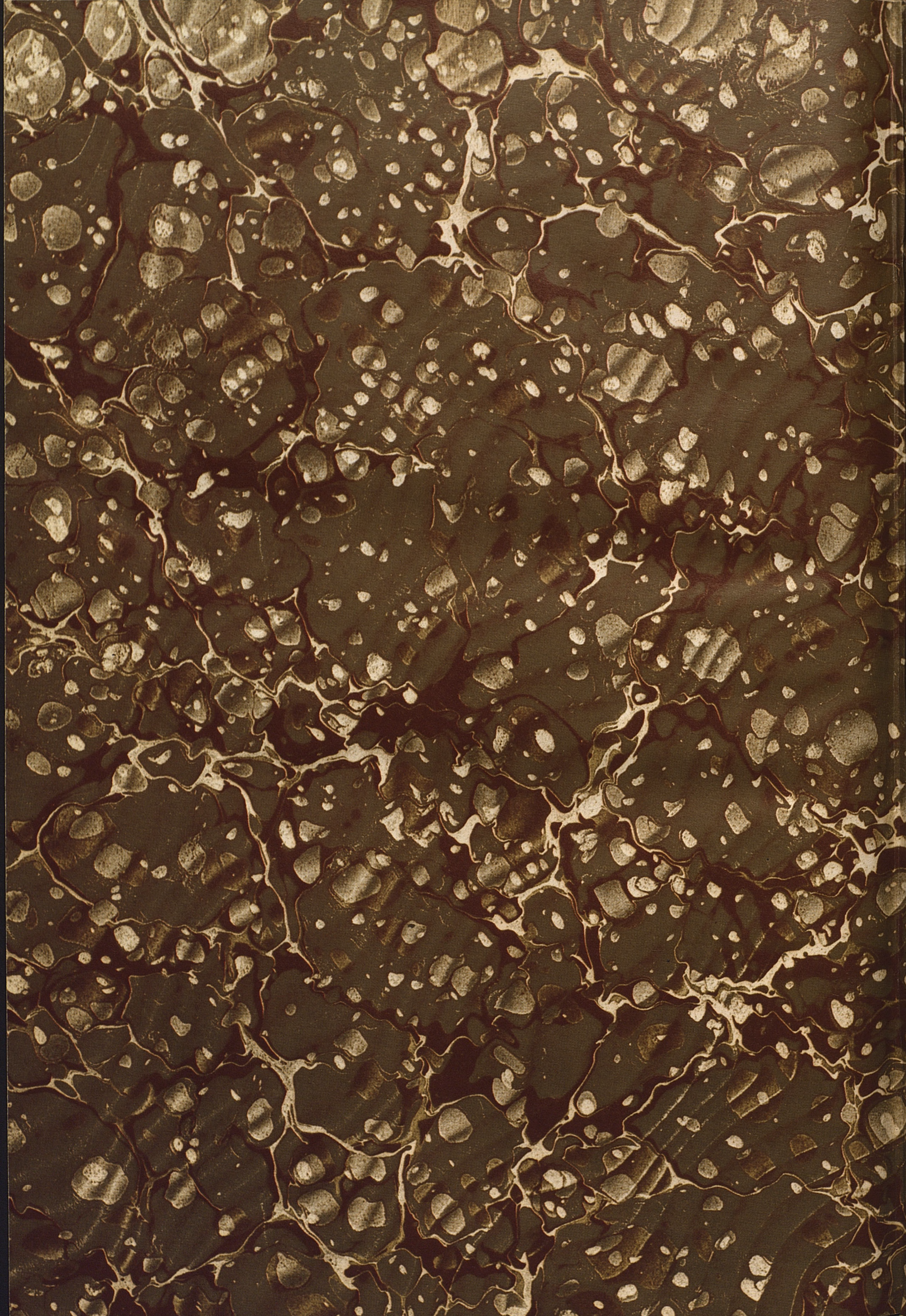
Faint, illegible handwriting, likely bleed-through from the reverse side of the page.

Faint, illegible handwriting, likely bleed-through from the reverse side of the page.

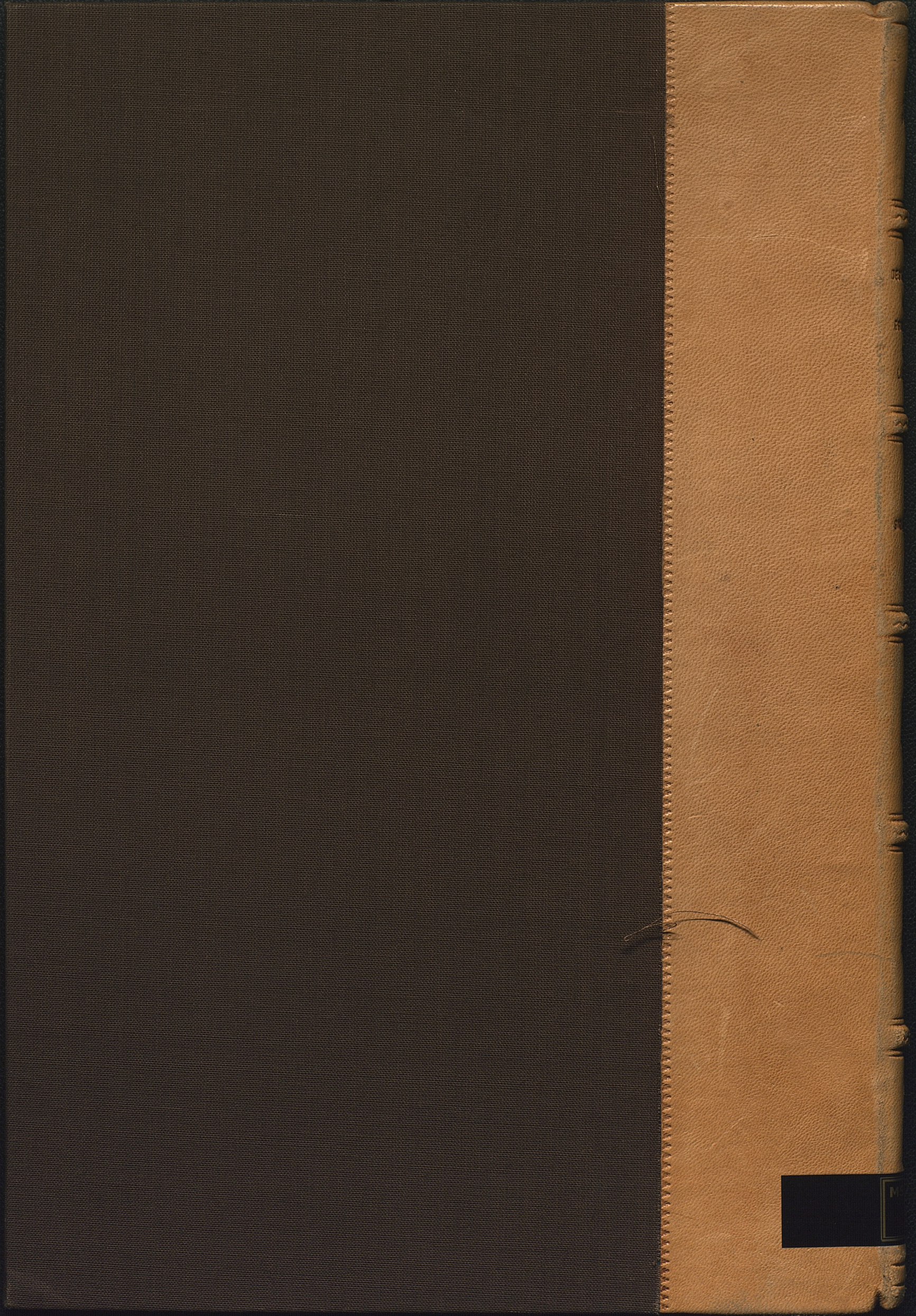












M